



COMUNE DI PAVIA



PROGETTO DEFINITIVO ESECUTIVO

MANUTENZIONE STRAORDINARIA STADIO FORTUNATI PAVIA

COMMITTENTE: COMUNE DI PAVIA

RESPONSABILE UNICO DEL PROCEDIMENTO: ING. ADRIANO SORA

OGGETTO: **PIANO DI SICUREZZA E COORDINAMENTO**
- ALLEGATO COVID 19 -

PROGETTISTA:



STUDIO DI INGEGNERIA
CLAUDIO G. MARABELLI

P.zza Regisole n.12 - 27100 Pavia
Tel. 0382 35968

Luglio 2020

LAVORO

CARATTERISTICHE GENERALI DELL'OPERA:

Natura dell'Opera: **Opera Edile**
OGGETTO: **MANUTENZIONE STRAORDINARIA STADIO FORTUNATI PAVIA**

Importo presunto dei Lavori: **366'791,55 euro**
Numero imprese in cantiere: **3 (previsto)**
Numero di lavoratori autonomi: **1 (previsto)**
Numero massimo di lavoratori: **6 (massimo presunto)**
Entità presunta del lavoro: **656 uomini/giorno**

Durata in giorni (presunta): **180**

Dati del CANTIERE:

Indirizzo: **Via Alzaia n.137**
CAP: **27100**
Città: **PAVIA (PV)**

COMMITTENTI

DATI COMMITTENTE:

Ragione sociale:

COMUNE DI PAVIA

Indirizzo:

P.zza Municipio n.2

CAP:

27100

Città: **Pavia (PV)**

RESPONSABILI

Progettista:

Nome e Cognome: **Claudio G. Marabelli**
Qualifica: **Ing.**
Indirizzo: **P.zza Regisole n.12**
CAP: **27100**
Città: **Pavia (PV)**
Telefono / Fax: **038235968**
Indirizzo e-mail: **marabell@telnetwork.it**

Coordinatore Sicurezza in fase di progettazione:

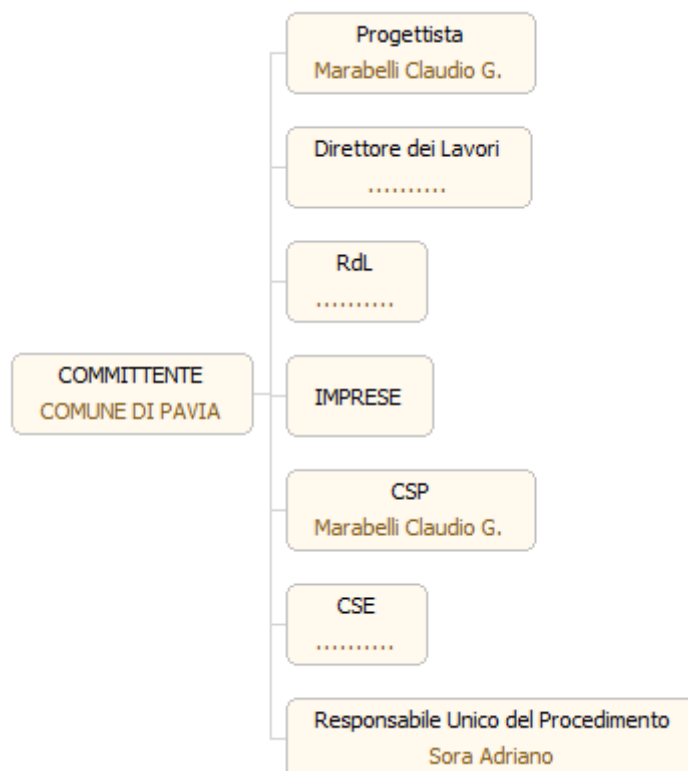
Nome e Cognome: **Claudio G. Marabelli**
Qualifica: **Ing.**
Indirizzo: **P.zza Regisole n.12**
CAP: **27100**
Città: **Pavia (PV)**
Telefono / Fax: **038235968**
Indirizzo e-mail: **marabell@telnetwork.it**

Responsabile Unico del Procedimento:

Nome e Cognome: **Adriano Sora**
Qualifica: **Ing.**
Indirizzo: **Ufficio Tecnico Comune di Pavia**

IMPRESE

ORGANIGRAMMA DEL CANTIERE



ANALISI E VALUTAZIONE

Probabilità di esposizione

Il virus è caratterizzato da una elevata contagiosità. Il SARS-CoV-2 è un virus respiratorio che si diffonde principalmente attraverso il contatto con le goccioline del respiro espulse dalle persone infette ad esempio tramite:

- la saliva, tossendo, starnutando o anche solo parlando;
- contatti diretti personali;
- le mani, ad esempio toccando con le mani contaminate bocca, naso o occhi.

Le persone contagiate sono la causa più frequente di diffusione del virus. L'OMS considera non frequente l'infezione da nuovo coronavirus prima che si sviluppino sintomi, seppure sono numerose le osservazioni di trasmissione del contagio avvenuti nei due giorni precedenti la comparsa di sintomi.

Il periodo di incubazione varia tra 2 e 12 giorni; 14 giorni rappresentano il limite massimo di precauzione.

Nei luoghi di lavoro, non sanitari, la probabilità di contagio, in presenza di persone contagiate, aumenta con i contatti tra i lavoratori che sono fortemente correlati a parametri di prossimità e aggregazione associati all'organizzazione dei luoghi e delle attività lavorative (ambienti, organizzazione, mansioni e modalità di lavoro, ecc.).

Danno

L'infezione da SARS-CoV-2 può causare sintomi lievi come rinite (raffreddore), faringite (mal di gola), tosse e febbre, oppure sintomi più severi quali polmonite, sindrome respiratoria acuta grave (ARDS), insufficienza renale, fino al decesso. Di comune riscontro è la presenza di anosmia (diminuzione/perdita dell'olfatto) e ageusia (diminuzione/perdita del gusto), che sembrano caratterizzare molti quadri clinici.

Classe di rischio

Nel "Documento tecnico sulla possibile rimodulazione delle misure di contenimento del contagio da SARS-CoV-2 nei luoghi di lavoro e strategie di prevenzione" l'INAIL individua per il settore delle costruzioni una classe di rischio BASSO e per gli operai edili una classe di rischio MEDIO-BASSO.

Misure di prevenzione, protezione ed organizzazione

In considerazione degli elementi di rischio individuati nel presente documento si individuano le misure di prevenzione, protezione ed organizzazione messe in atto al fine di garantire un adeguato livello di protezione per il personale impegnato in cantiere sulla base di quanto contenuto nel "PROTOCOLLO CONDIVISO DI REGOLAMENTAZIONE PER IL CONTENIMENTO DELLA DIFFUSIONE DEL COVID-19 NEI CANTIERI" e nel "PROTOCOLLO CONDIVISO DI REGOLAMENTAZIONE DELLE MISURE PER IL CONTRASTO E IL CONTENIMENTO DELLA DIFFUSIONE DEL VIRUS COVID-19 NEGLI AMBIENTI DI LAVORO" allegati al DPCM del 11 giugno 2020.

ALBERO RIASSUNTIVO DELLE PRESCRIZIONI

PIANO DI SICUREZZA COVID-19

- **COORDINAMENTO GENERALE**
 - Comitato di cantiere
 - Organizzazione del lavoro
 - Modalità d'ingresso dei lavoratori in cantiere
 - Controllo della temperatura corporea obbligatorio
 - Accesso dei mezzi di fornitura dei materiali
 - Pulizia giornaliera e sanificazione periodica
 - Gestione di una persona sintomatica
 - Caso di persona positiva a COVID-19
 - Informazione e formazione
- **ORGANIZZAZIONE DI CANTIERE**
 - Accessi
 - Percorsi pedonali
 - Servizi igienici
 - Uffici
 - Impianti di alimentazione
 - Accesso dei mezzi di fornitura dei materiali
 - Zone di carico e scarico
- **LAVORAZIONI**
 - Lavoratori
 - Macchine e operatori

PRESCRIZIONI COVID-19

COORDINAMENTO GENERALE

Lista delle PRESCRIZIONI previste:

Comitato di cantiere
Organizzazione del lavoro
Modalità d'ingresso dei lavoratori in cantiere
Controllo della temperatura corporea obbligatorio
Accesso dei mezzi di fornitura dei materiali
Pulizia giornaliera e sanificazione periodica
Gestione di una persona sintomatica
Caso di persona positiva a COVID-19
Informazione e formazione

Comitato di cantiere

Costituzione del Comitato di Cantiere o Territoriale - È costituito in cantiere un Comitato per l'applicazione e la verifica delle regole del protocollo di regolamentazione con la partecipazione delle rappresentanze sindacali aziendali e del RLS. Laddove, per la particolare tipologia di cantiere e per il sistema delle relazioni sindacali, non si desse luogo alla costituzione di comitati aziendali, verrà istituito, un Comitato Territoriale composto dagli Organismi Paritetici per la salute e la sicurezza, laddove costituiti, con il coinvolgimento degli RLST e dei rappresentanti delle parti sociali.

Medico competente: collaborazione sulle misure anticontagio - Nell'integrare e proporre tutte le misure di regolamentazione legate al COVID-19 il medico competente collabora con il datore di lavoro e le RLS/RLST nonché con il direttore di cantiere e il coordinatore per l'esecuzione dei lavori ove nominato ai sensi del Decreto legislativo 9 aprile 2008, n. 81. Il medico competente segnala al datore di lavoro situazioni di particolare fragilità e patologie attuali o pregresse dei dipendenti e l'azienda provvede alla loro tutela nel rispetto della privacy. Il medico competente applicherà le indicazioni delle Autorità Sanitarie.

Organizzazione del lavoro

Avendo a riferimento quanto previsto dai CCNL e favorendo così le intese con le rappresentanze sindacali aziendali, o territoriali di categoria, si sono disposte la riorganizzazione del cantiere e del cronoprogramma delle lavorazioni anche attraverso la turnazione dei lavoratori con l'obiettivo di diminuire i contatti, di creare gruppi autonomi, distinti e riconoscibili e di consentire una diversa articolazione degli orari del cantiere sia per quanto attiene all'apertura, alla sosta e all'uscita.

Gruppi di lavoro - E' assicurato un piano di turnazione dei dipendenti dedicati alla produzione, In ogni turno di lavoro i lavoratori sono organizzati in squadre in modo tale da diminuire al massimo i contatti e di creare gruppi autonomi, distinti e riconoscibili. Tali gruppi consentono di evitare l'interscambio di personale tra le squadre. Il distanziamento degli operai in una squadra è attuato tramite la riorganizzazione delle mansioni in termini di compiti elementari compatibilmente con le attrezzature necessarie alla lavorazione.

Orari di lavoro differenziati - L'articolazione del lavoro è ridefinita con orari differenziati che favoriscano il distanziamento sociale riducendo il numero di presenze in contemporanea nel luogo di lavoro e prevenendo assembramenti all'entrata e all'uscita con flessibilità di orari.

Uso del lavoro agile - Negli uffici sono attuate al massimo le modalità di lavoro agile per le

attività di supporto al cantiere che possono essere svolte dal proprio domicilio o in modalità a distanza.

Svolgimento delle lavorazioni in tempi successivi - Sono sospese quelle lavorazioni che possono essere svolte attraverso una riorganizzazione delle fasi eseguite in tempi successivi senza compromettere le opere realizzate.

Modalità d'ingresso dei lavoratori in cantiere

Informazione ai lavoratori e a chiunque entri in cantiere - Anche con l'ausilio dell'Ente Unificato Bilaterale formazione/sicurezza delle costruzioni, quindi attraverso le modalità più idonee ed efficaci, sono informati tutti i lavoratori e chiunque entri nel cantiere circa le disposizioni delle Autorità, consegnando e/o affiggendo all'ingresso del cantiere e nei luoghi maggiormente frequentati appositi cartelli visibili che segnalino le corrette modalità di comportamento. In particolare le informazioni riguardano:

- Il controllo della temperatura corporea secondo le disposizioni previste;
- la consapevolezza e l'accettazione del fatto di non poter fare ingresso o di poter permanere in cantiere e di doverlo dichiarare tempestivamente laddove, anche successivamente all'ingresso, sussistano le condizioni di pericolo (sintomi di influenza, temperatura, provenienza da zone a rischio o contatto con persone positive al virus nei 14 giorni precedenti, etc.) in cui i provvedimenti dell'Autorità impongono di informare il medico di famiglia e l'Autorità sanitaria e di rimanere al proprio domicilio;
- l'impegno a rispettare tutte le disposizioni delle Autorità e del datore di lavoro nel fare accesso in cantiere (in particolare: mantenere la distanza di sicurezza, utilizzare gli strumenti di protezione individuale messi a disposizione durante le lavorazioni che non consentano di rispettare la distanza interpersonale di un metro e tenere comportamenti corretti sul piano dell'igiene);
- l'impegno a informare tempestivamente e responsabilmente il datore di lavoro della presenza di qualsiasi sintomo influenzale durante l'espletamento della prestazione lavorativa, avendo cura di rimanere ad adeguata distanza dalle persone presenti;
- l'obbligo del datore di lavoro di informare preventivamente il personale, e chi intende fare ingresso nel cantiere, della preclusione dell'accesso a chi, negli ultimi 14 giorni, abbia avuto contatti con soggetti risultati positivi al COVID-19 o provenga da zone a rischio secondo le indicazioni dell'OMS.

Controllo della temperatura corporea obbligatorio

Il personale, prima dell'accesso al cantiere dovrà essere sottoposto al controllo della temperatura corporea. Se tale temperatura risulterà superiore ai 37,5°C, non sarà consentito l'accesso al cantiere. Le persone in tale condizione saranno momentaneamente isolate e fornite di mascherine, non dovranno recarsi al Pronto Soccorso e/o nelle infermerie di sede, ma dovranno contattare nel più breve tempo possibile il proprio medico curante e seguire le sue indicazioni o, comunque, l'autorità sanitaria.

Accesso dei mezzi di fornitura dei materiali

Informazione - Agli accessi sono affissi appositi depliant informativi e segnaletica circa le disposizioni delle Autorità e le regole adottate in cantiere per il contenimento della diffusione del COVID-19 e le procedure a cui devono attenersi i trasportatori per l'accesso. E' predisposta opportuna modulistica raccolta firme per avvenuta ricezione e presa visione del materiale informativo.

SEGNALETICA:

PIANO ANTI-CONTAGIO COVID-19	PIANO ANTI-CONTAGIO COVID-19	PIANO ANTI-CONTAGIO COVID-19	PIANO ANTI-CONTAGIO COVID-19
 <p>VIETATO L'ACCESSO A PERSONE CON SINTOMI SIMIL-INFLUENZALI</p> <p>Vietato l'accesso a persone con sintomi simil-inf luenzali</p>	 <p>EVITARE IL CONTATTO</p> <p>Evitare il contatto</p>	 <p>RESTARE A CASA SE MALATI</p> <p>Restare a casa se malati</p>	 <p>DISTANZIARSI DI ALMENO UN METRO</p> <p>Distanziarsi di almeno un metro</p>
 <p>DISINFETTARSI LE MANI</p> <p>Disinfettarsi le mani</p> 			

Pulizia giornaliera e sanificazione periodica

Periodicità della sanificazione - La periodicità della sanificazione è stabilita in relazione alle caratteristiche ed agli utilizzi dei locali e mezzi di trasporto, previa consultazione del medico competente aziendale e del Responsabile di servizio di prevenzione e protezione, dei Rappresentanti dei lavoratori per la sicurezza (RLS o RSLT territorialmente competente).

Imprese addette alla pulizia e sanificazione - Per le operazioni di pulizia e sanificazione sono definiti i protocolli di intervento specifici in comune accordo con i Rappresentanti dei lavoratori per la sicurezza (RLS o RSLT territorialmente competente).

Dispositivi per operatori addetti alla pulizia e sanificazione - Gli operatori che eseguono i lavori di pulizia e sanificazione sono dotati di tutti gli indumenti e i dispositivi di protezione individuale.

Prodotti per la sanificazione - Le azioni di sanificazione sono eseguite utilizzando prodotti aventi le caratteristiche indicate nella circolare n 5443 del 22 febbraio 2020 del Ministero della Salute.

Gestione di una persona sintomatica

Isolamento persona sintomatica presente in cantiere - Nel caso in cui una persona presente in cantiere sviluppi febbre con temperatura superiore ai 37,5°C e sintomi di infezione respiratoria quali la tosse, lo deve dichiarare immediatamente al datore di lavoro o al direttore di cantiere che dovrà procedere al suo isolamento in base alle disposizioni dell'autorità sanitaria e del coordinatore per l'esecuzione dei lavori ove nominato ai sensi del Decreto legislativo 9 aprile 2008 , n. 81 e procedere immediatamente ad avvertire le autorità sanitarie competenti e i numeri di emergenza per il COVID-19 forniti dalla Regione o dal Ministero della Salute.

Allontanamento dei possibili contatti stretti dal cantiere - Si chiede agli eventuali possibili contatti stretti (es. colleghi squadra, colleghi di ufficio) di lasciare cautelativamente il cantiere.

Caso di persona positiva a COVID-19

In caso un lavoratore che opera in cantiere risultasse positivo al tampone COVID-19 le principali attività necessarie sono di seguito riportate.

Definizione dei contatti stretti - Il datore di lavoro collabora con le Autorità sanitarie per l'individuazione degli eventuali "contatti stretti" di una persona presente in cantiere che sia stata riscontrata positiva al tampone COVID-19. Ciò al fine di permettere alle autorità di applicare le necessarie e opportune misure di quarantena. Nel periodo dell'indagine, il datore di lavoro potrà chiedere agli eventuali possibili contatti stretti di lasciare cautelativamente il cantiere secondo le indicazioni dell'Autorità sanitaria. Il coordinatore della sicurezza, i datori di lavoro delle imprese e i responsabili di cantiere forniscono tutte le informazioni necessarie al datore di lavoro, del lavoratore riscontrata positiva al tampone COVID-19, che collabora con le Autorità sanitarie. Il coordinatore della sicurezza sentiti il committente, il responsabile dei lavori, le imprese con i rispettivi rappresentanti dei lavoratori per la sicurezza e il medico competente valutano la prosecuzione dei lavori nel periodo di indagine.

Lavori in appalto - In caso di lavoratori dipendenti da aziende terze che operano nello stesso sito produttivo (es. altre imprese, manutentori, fornitori, addetti alle pulizie o vigilanza) che risultassero positivi al tampone COVID-19, l'appaltatore informa immediatamente il datore lavoro dell'impresa committente ed entrambi dovranno collaborare con l'autorità sanitaria fornendo elementi utili all'individuazione di eventuali contatti stretti.

Pulizia e sanificazione - I lavori non possono riprendere prima della pulizia e sanificazione degli ambienti di lavoro secondo le disposizioni della circolare n. 5443 del 22 febbraio 2020 del Ministero della Salute nonché alla loro ventilazione.

Procedura di reintegro - Per il reintegro progressivo di lavoratori dopo l'infezione da COVID-19, il medico competente, previa presentazione di certificazione di avvenuta negativizzazione del tampone secondo le modalità previste e rilasciata dal dipartimento di prevenzione territoriale di competenza, effettua la visita medica precedente alla ripresa del lavoro, a seguito di assenza per motivi di salute di durata superiore ai sessanta giorni continuativi, al fine di verificare l'idoneità alla mansione". (D.Lgs 81/08 e s.m.i, art. 41, c. 2 lett. e-ter), anche per valutare profili specifici di rischiosità e comunque indipendentemente dalla durata dell'assenza per malattia.

Informazione e formazione

Deroga al mancato aggiornamento della formazione - Il mancato completamento dell'aggiornamento della formazione professionale e/o abilitante entro i termini previsti per tutti i ruoli/funzioni aziendali in materia di salute e sicurezza nei luoghi di lavoro, dovuto all'emergenza in corso e quindi per causa di forza maggiore, non comporta l'impossibilità a continuare lo svolgimento dello specifico ruolo/funzione (a titolo esemplificativo: l'addetto all'emergenza, sia antincendio, sia primo soccorso, può continuare ad intervenire in caso di necessità; il carrellista può continuare ad operare come carrellista).

ORGANIZZAZIONE DI CANTIERE

Lista delle PRESCRIZIONI previste:

Accessi
Percorsi pedonali
Servizi igienici
Uffici
Impianti di alimentazione
Accesso dei mezzi di fornitura dei materiali
Zone di carico e scarico

Accessi

Gestione degli spazi - Per evitare il più possibile i contatti i varchi pedonali degli accessi al cantiere, alle zone di lavoro e a quelle comuni sono contingentati utilizzando opportuna segnaletica, hanno, se possibile, una via di entrata e una di uscita delle persone, aree cuscinetto ove non devono sostare le persone e delimitazioni fisiche (ad esempio, catene, nastri, transenne fisse o estendibili).

Informazione - Agli accessi sono affissi appositi depliant informativi e segnaletica circa le disposizioni delle Autorità e le regole adottate in cantiere per il contenimento della diffusione del COVID-19. E' predisposta opportuna modulistica raccolta firme per avvenuta ricezione e presa visione del materiale informativo.

Misure igieniche - In prossimità degli accessi di cantiere e delle zone di lavoro e quelle comuni sono collocati dispenser con detergenti per le mani indicando le corrette modalità di frizione.

SEGNALETICA:

<p>PIANO ANTI-CONTAGIO COVID-19</p>  <p>VIETATO L'ACCESSO A PERSONE CON SINTOMI SIMIL-INFLUENZALI</p> <p>Vietato l'accesso a persone con sintomi simil-influenzali</p>	<p>PIANO ANTI-CONTAGIO COVID-19</p>  <p>EVITARE IL CONTATTO</p> <p>Evitare il contatto</p>	<p>PIANO ANTI-CONTAGIO COVID-19</p>  <p>RESTARE A CASA SE MALATI</p> <p>Restare a casa se malati</p>	<p>PIANO ANTI-CONTAGIO COVID-19</p>  <p>DISTANZIARSI DI ALMENO UN METRO</p> <p>Distanziarsi di almeno un metro</p>
<p>PIANO ANTI-CONTAGIO COVID-19</p>  <p>DISINFETTARSI LE MANI</p> <p>Disinfettarsi le mani</p>			

Percorsi pedonali

Gestione degli spazi - I percorsi pedonali sono disposti e organizzati per limitare al massimo gli spostamenti nel cantiere e contingentare le zone di lavoro e quelle comuni, sono realizzati se possibile percorsi e passaggi obbligati.

SEGNALETICA:

<p>PIANO ANTI-CONTAGIO COVID-19</p>  <p>DISTANZIARSI DI ALMENO UN METRO</p> <p>Distanziarsi di almeno un metro</p>	<p>PIANO ANTI-CONTAGIO COVID-19</p>  <p>STARNUTIRE NELLA PIEGA DEL GOMITO</p> <p>Tossire o starnutire nella piega del gomito</p>	<p>PIANO ANTI-CONTAGIO COVID-19</p>  <p>DISINFETTARSI LE MANI</p> <p>Disinfettarsi le mani</p>	
--	--	---	---

Servizi igienici

Gestione degli spazi - Il numero di servizi igienici dedicati ai lavoratori e il numero di quelli dedicati ai fornitori, trasportatori, visitatori e altro personale esterno garantiscono all'interno e nelle aree interessate un tempo ridotto di sosta e il mantenimento della distanza di sicurezza di un metro tra le persone che li occupano. E' fatto divieto al personale esterno al cantiere l'uso dei servizi igienici dedicati ai lavoratori.

Misure igieniche e di sanificazione degli ambienti - Nei servizi igienici e/o nelle aree interessate sono collocati dispenser con detergenti per le mani indicando le corrette modalità di frizione. Nei servizi igienici è prevista una ventilazione continua, in caso di ventilazione forzata si esclude il ricircolo, è assicurata e verificata la pulizia giornaliera e la sanificazione periodica dei locali.

SEGNALETICA:

<p>PIANO ANTI-CONTAGIO COVID-19</p>  <p>DISTANZIARSI DI ALMENO UN METRO</p> <p>Distanziarsi di almeno un metro</p>	<p>PIANO ANTI-CONTAGIO COVID-19</p>  <p>STARNUTIRE NELLA PIEGA DEL GOMITO</p> <p>Tossire o starnutire nella piega del gomito</p>	<p>PIANO ANTI-CONTAGIO COVID-19</p>  <p>LAVARSI SPESSO LE MANI</p> <p>Lavarsi spesso le mani</p>	<p>PIANO ANTI-CONTAGIO COVID-19</p>  <p>PULIRE ADEGUATAMENTE LE MANI</p> <p>Pulire adeguatamente le mani</p>		
--	--	---	--	---	---

Uffici

Gestione degli spazi - Le postazioni di lavoro sono riposizionate in modo tale da garantire

la distanza di sicurezza.

Misure igieniche e di sanificazione degli ambienti - Nei locali sono collocati dispenser con detergenti per mani indicando le corrette modalità di frizione. Negli uffici è prevista una ventilazione continua, in caso di ventilazione forzata si esclude il ricircolo, è assicurata e verificata la pulizia a fine turno e la sanificazione periodica di tastiere, schermi touch, mouse con adeguati detergenti.


SEGNALETICA:

<p>PIANO ANTI-CONTAGIO COVID-19</p>  <p>DISTANZIARSI DI ALMENO UN METRO</p> <p>Distanziarsi di almeno un metro</p>	<p>PIANO ANTI-CONTAGIO COVID-19</p>  <p>STARNUTIRE NELLA PIEGA DEL GOMITO</p> <p>Tossire o starnutire nella piega del gomito</p>	<p>PIANO ANTI-CONTAGIO COVID-19</p>  <p>DISINFETTARSI LE MANI</p> <p>Disinfettarsi le mani</p>	
--	--	---	---

Impianti di alimentazione

Misure igieniche e di sanificazione degli ambienti - E' assicurata e verificata la pulizia giornaliera e sanificazione periodica, con prodotti specifici e non pericolosi per il tipo di impianto di alimentazione, dei quadri, degli interruttori, delle saracinesche, degli organi di manovra in genere posizionati nell'area di cantiere e usati in modo promiscuo. Sono messi a disposizione dei lavoratori idonei mezzi detergenti per le mani. I lavoratori incaricati igienizzano le mani prima e dopo le manovre.

SEGNALETICA:

<p>PIANO ANTI-CONTAGIO COVID-19</p>  <p>DISINFETTARSI LE MANI</p> <p>Disinfettarsi le mani</p>			
--	--	--	--

Accesso dei mezzi di fornitura dei materiali

Informazione - Agli accessi sono affissi appositi depliant informativi e segnaletica circa le disposizioni delle Autorità e le regole adottate in cantiere per il contenimento della diffusione del COVID-19 e le procedure a cui devono attenersi i trasportatori per l'accesso. E' predisposta opportuna modulistica raccolta firme per avvenuta ricezione e presa visione del materiale informativo.

SEGNALETICA:

<p>PIANO ANTI-CONTAGIO COVID-19</p>  <p>VIETATO L'ACCESSO A PERSONE CON SINTOMI SIMIL-INFLUENZALI</p> <p>Vietato l'accesso a persone con sintomi simil-influenzali</p>	<p>PIANO ANTI-CONTAGIO COVID-19</p>  <p>EVITARE IL CONTATTO</p> <p>Evitare il contatto</p>	<p>PIANO ANTI-CONTAGIO COVID-19</p>  <p>RESTARE A CASA SE MALATI</p> <p>Restare a casa se malati</p>	<p>PIANO ANTI-CONTAGIO COVID-19</p>  <p>DISTANZIARSI DI ALMENO UN METRO</p> <p>Distanziarsi di almeno un metro</p>
<p>PIANO ANTI-CONTAGIO COVID-19 </p>  <p>DISINFETTARSI LE MANI</p> <p>Disinfettarsi le mani</p>			

Zone di carico e scarico

Gestione degli spazi - Le zone di carico e scarico delle merci sono posizionate nelle aree periferiche del cantiere e in prossimità degli accessi carrabili al fine di ridurre le occasioni di contatto di fornitori esterni al cantiere con il personale interno.

SEGNALETICA:

<p>PIANO ANTI-CONTAGIO COVID-19</p>  <p>DISTANZIARSI DI ALMENO UN METRO</p> <p>Distanziarsi di almeno un metro</p>	<p>PIANO ANTI-CONTAGIO COVID-19 </p>  <p>INDOSSARE LA MASCHERINA</p> <p>Indossare la mascherina</p>		
--	--	--	--

LAVORAZIONI

Lista delle PRESCRIZIONI previste:

Lavoratori
Macchine e operatori

Lavoratori

Dispositivi di protezione individuale - Qualora la lavorazione da eseguire imponga di lavorare a distanza interpersonale minore di un metro e non siano possibili altre soluzioni organizzative sono usate le mascherine e altri dispositivi di protezione (guanti, occhiali, tute, cuffie, ecc...) conformi alle disposizioni delle autorità scientifiche e sanitarie.

Misure igieniche e di sanificazione degli ambienti - I lavoratori adottano le precauzioni igieniche, in particolare eseguono frequentemente e minuziosamente il lavaggio delle mani, anche durante l'esecuzione delle lavorazioni. E' verificata la corretta pulizia degli strumenti individuali di lavoro impedendone l'uso promiscuo, fornendo anche specifico detergente e rendendolo disponibile in cantiere sia prima che durante che al termine della prestazione di lavoro. Sono messi a disposizione dei lavoratori idonei mezzi detergenti per le mani.

Informazione e formazione - Ai lavoratori è fornita una informazione adeguata sulla base delle mansioni e dei contesti lavorativi, con particolare riferimento al complesso delle misure adottate cui il personale deve attenersi in particolare sul corretto utilizzo dei DPI per contribuire a prevenire ogni possibile forma di diffusione di contagio.

Macchine e operatori

Gestione degli spazi di lavoro - E' vietata la presenza di più lavoratori nelle cabine di guida e pilotaggio dei mezzi d'opera.

Dispositivi di protezione individuale - Qualora è necessaria la presenza di più lavoratori nelle cabine di guida e non siano possibili altre soluzioni organizzative sono usate le mascherine e altri dispositivi di protezione (guanti, occhiali, tute, cuffie, ecc...) conformi alle disposizioni delle autorità scientifiche e sanitarie.

Misure igieniche e di sanificazione degli ambienti - E' assicurata la pulizia giornaliera e la sanificazione periodica delle macchine con le relative cabine di guida o di pilotaggio. Sono messi a disposizione idonei mezzi detergenti per le mani, I lavoratori incaricati igienizzano le mani prima e dopo le manovre.

SEGNALETICA:

<p>PIANO ANTI-CONTAGIO COVID-19 </p>  <p>DISINFETTARSI LE MANI</p> <p>Disinfettarsi le mani</p>	<p>PIANO ANTI-CONTAGIO COVID-19 </p>  <p>INDOSSARE LA MASCHERINA</p> <p>Indossare la mascherina</p>		
--	--	--	--

ELENCO DEI SEGNALI

Vietato l'accesso a persone con sintomi simil-influenzali

PIANO ANTI-CONTAGIO COVID-19



**VIETATO L'ACCESSO
A PERSONE CON SINTOMI
SIMIL-INFLUENZALI**

Evitare il contatto

PIANO ANTI-CONTAGIO COVID-19



**EVITARE IL
CONTATTO**

Restare a casa se malati

PIANO ANTI-CONTAGIO COVID-19



**RESTARE A CASA
SE MALATI**

Distanziarsi di almeno un metro

PIANO ANTI-CONTAGIO COVID-19



**DISTANZIARSI DI
ALMENO UN METRO**



**DISINFETTARSI
LE MANI**

Tossire o starnutire nella piega del gomito

PIANO ANTI-CONTAGIO COVID-19



STARNUTIRE NELLA PIEGA DEL GOMITO



**LAVARSI SPESSO
LE MANI**

Pulire adeguatamente le mani

PIANO ANTI-CONTAGIO COVID-19



**PULIRE ADEGUATAMENTE
LE MANI**

Indossare la mascherina

PIANO ANTI-CONTAGIO COVID-19



**INDOSSARE LA
MASCHERINA**

CONCLUSIONI GENERALI

Il presente piano regola e fornisce le misure operative finalizzate a contrastare il possibile contagio SARS-CoV-2 nel cantiere. Il piano integra e aggiorna il piano della sicurezza già presente in cantiere.

INDICE

Lavoro	pag.	2
Committenti	pag.	3
Responsabili	pag.	4
Imprese	pag.	5
Analisi e valutazione	pag.	7
Albero riassuntivo delle prescrizioni	pag.	8
Prescrizioni covid-19	pag.	9
• Coordinamento generale	pag.	9
• Comitato di cantiere	pag.	9
• Organizzazione del lavoro	pag.	9
• Modalità d'ingresso dei lavoratori in cantiere	pag.	10
• Controllo della temperatura corporea obbligatorio	pag.	10
• Accesso dei mezzi di fornitura dei materiali	pag.	10
• Pulizia giornaliera e sanificazione periodica	pag.	11
• Gestione di una persona sintomatica	pag.	11
• Caso di persona positiva a covid-19	pag.	12
• Informazione e formazione	pag.	12
• Organizzazione di cantiere	pag.	13
• Accessi	pag.	13
• Percorsi pedonali	pag.	14
• Servizi igienici	pag.	14
• Uffici	pag.	14
• Impianti di alimentazione	pag.	15
• Accesso dei mezzi di fornitura dei materiali	pag.	15
• Zone di carico e scarico	pag.	16
• Lavorazioni	pag.	17
• Lavoratori	pag.	17
• Macchine e operatori	pag.	17
Elenco dei segnali	pag.	18
Conclusioni generali	pag.	27

PAVIA, 20/07/2020

Firma

**ANALISI E VALUTAZIONE RISCHIO
MISURE, PROCEDURE e ISTRUZIONI
OPERATIVE**

(Integrazione ai documenti della sicurezza del cantiere)

OGGETTO: MANUTENZIONE STRAORDINARIA STADIO FORTUNATI PAVIA

COMMITTENTE: COMUNE DI PAVIA.

CANTIERE: Via Alzaia n.137, PAVIA (PV)

PAVIA, 20/07/2020

IL COORDINATORE DELLA SICUREZZA

Ing. Claudio Marabelli

per presa visione

IL COMMITTENTE

LAVORO

CARATTERISTICHE GENERALI DELL'OPERA:

Natura dell'Opera: **Opera Edile**
OGGETTO: **MANUTENZIONE STRAORDINARIA STADIO FORTUNATI PAVIA**

Importo presunto dei Lavori: **366´791,55 euro**
Numero imprese in cantiere: **3 (previsto)**
Numero di lavoratori autonomi: **1 (previsto)**
Numero massimo di lavoratori: **6 (massimo presunto)**
Entità presunta del lavoro: **656 uomini/giorno**

Durata in giorni (presunta): **180**

Dati del CANTIERE:

Indirizzo: **Via Alzaia n.137**
CAP: **27100**
Città: **PAVIA (PV)**

COMMITTENTI

DATI COMMITTENTE:

Ragione sociale: **COMUNE DI PAVIA**
Indirizzo: **P.zza Municipio n.2**
CAP: **27100**
Città: **Pavia (PV)**

RESPONSABILI

Progettista:

Nome e Cognome: **Claudio G. Marabelli**
Qualifica: **Ing.**
Indirizzo: **P.zza Regiole n.12**
CAP: **27100**
Città: **Pavia (PV)**
Telefono / Fax: **038235968**
Indirizzo e-mail: **marabell@telnetwork.it**

Coordinatore Sicurezza in fase di progettazione:

Nome e Cognome: **Claudio G. Marabelli**
Qualifica: **Ing.**
Indirizzo: **P.zza Regiole n.12**
CAP: **27100**
Città: **Pavia (PV)**
Telefono / Fax: **038235968**
Indirizzo e-mail: **marabell@telnetwork.it**

Responsabile Unico del Procedimento:

Nome e Cognome: **Adriano Sora**
Qualifica: **Ing.**
Indirizzo: **Ufficio Tecnico Comune di Pavia**

IMPRESE

SCHEDE DI VALUTAZIONE

Le schede di analisi e valutazione che seguono contengono le diverse misure, procedure e istruzioni operative adottate per contrastare la diffusione del contagio nell'attività lavorativa.

L'analisi e valutazione ha considerato le indicazioni dei protocolli e linee di indirizzo governative recanti misure urgenti per fronteggiare l'emergenza epidemiologica da COVID-19.

Le indicazioni dei protocolli e linee di indirizzo sono, sulla base dell'analisi e valutazione fatta nel presente documento, eventualmente integrate con misure, procedure e istruzioni operative di efficacia superiore.

Questo documento di analisi e valutazione è uno strumento sintetico e immediato per l'applicazione delle misure di prevenzione e contenimento per la ripresa dell'attività economica compatibile con la tutela della salute di utenti e lavoratori.

INFORMAZIONE

SCHEDA N.1 Informazione

OBIETTIVO: Informare i lavoratori e chiunque entri in cantiere circa le disposizioni delle Autorità sulle misure anticontagio.

Elenco delle misure adottate, procedure e istruzioni operative

<input checked="" type="checkbox"/>	Consegna all'ingresso del cantiere e nei luoghi maggiormente frequentati di depliant informativi.
<input checked="" type="checkbox"/>	Affissione di depliant informativi all'ingresso del cantiere e nei luoghi maggiormente frequentati.

SCHEDA N.2 Contenuto dell'informazione

OBIETTIVO: L'informazione ai lavoratori e a chiunque entri in cantiere contiene tutte le indicazioni previste dall'Autorità.

Elenco delle misure adottate, procedure e istruzioni operative

<input checked="" type="checkbox"/>	Controllo della temperatura corporea prima dell'accesso al cantiere.
<input checked="" type="checkbox"/>	Isolamento e fornitura di mascherina alla persona con temperatura corporea superiore a 37,5°C.
<input checked="" type="checkbox"/>	Consapevolezza e accettazione del fatto di non poter fare ingresso o di poter permanere in cantiere e di doverlo dichiarare tempestivamente laddove, anche successivamente all'ingresso, sussistano le condizioni di pericolo (sintomi di influenza, temperatura, provenienza da zone a rischio o contatto con persone positive al virus nei 14 giorni precedenti, etc.) in cui i provvedimenti dell'Autorità impongono di informare il medico di famiglia e l'Autorità sanitaria e di rimanere al proprio domicilio.
<input checked="" type="checkbox"/>	Impegno a rispettare tutte le disposizioni delle Autorità e del datore di lavoro nel fare accesso in cantiere (in particolare: mantenere la distanza di sicurezza, utilizzare gli strumenti di protezione individuale messi a disposizione durante le lavorazioni che non consentano di rispettare la distanza interpersonale di un metro e tenere comportamenti corretti sul piano dell'igiene).
<input checked="" type="checkbox"/>	Impegno a informare tempestivamente e responsabilmente il datore di lavoro della presenza di qualsiasi sintomo influenzale durante l'espletamento della prestazione lavorativa, avendo cura di rimanere ad adeguata distanza dalle persone presenti.
<input checked="" type="checkbox"/>	Obbligo del datore di lavoro di informare preventivamente il personale, e chi intende fare ingresso nel cantiere, della preclusione dell'accesso a chi, negli ultimi 14 giorni, abbia avuto contatti con soggetti risultati positivi al COVID-19 o provenga da zone a rischio secondo le indicazioni dell'OMS.

MODALITA' DI ACCESSO DEI FORNITORI ESTERNI AI CANTIERI

SCHEDA N.3 Ingresso, transito e uscita dei fornitori esterni

OBIETTIVO: Procedure di ingresso, transito e uscita per ridurre le occasioni di contatto dei fornitori esterni con il personale in forza al cantiere.

Elenco delle misure adottate, procedure e istruzioni operative

<input checked="" type="checkbox"/>	Definiti modalità, percorsi e tempistiche nelle procedure di ingresso, transito e uscita dei fornitori esterni.
<input checked="" type="checkbox"/>	La gestione dell'ingresso, transito e uscita dei fornitori avviene con personale nominato, informato e formato sull'applicazione delle misure di contenimento.
<input checked="" type="checkbox"/>	Realizzazione di "aree cuscinetto" dove non devono sostare le persone per separare i percorsi d'ingresso, transito e uscita dei fornitori con quelli del personale in forza al cantiere.
<input checked="" type="checkbox"/>	Delimitazione dei percorsi d'ingresso, transito e uscita per i fornitori da quelli del personale in forza al cantiere.
<input checked="" type="checkbox"/>	Scambio digitale tra fornitori e personale in forza al cantiere coinvolti della documentazione di accompagnamento della merce o del servizio erogato.
<input checked="" type="checkbox"/>	Diversificazione degli orari di ingresso e uscita dei fornitori dagli orari di ingresso e uscita del personale in forza al cantiere coinvolti.
<input checked="" type="checkbox"/>	Orario di ingresso e tempo di permanenza dei fornitori concordati prima dell'arrivo al cantiere.

SCHEDA N.4

Autisti dei mezzi di trasporto

OBIETTIVO: Distanziamento tra gli autisti dei mezzi di trasporto e il personale aziendale in forza al cantiere.

Elenco delle misure adottate, procedure e istruzioni operative

<input checked="" type="checkbox"/>	Gli autisti dei mezzi di trasporto rimangono a bordo dei propri mezzi, non accedono agli uffici per nessun motivo, si attengono alla rigorosa distanza di un metro nelle attività di carico e scarico.
<input checked="" type="checkbox"/>	Affissione di segnaletica con obbligo di rimanere a bordo, divieto di ingresso negli uffici e rispetto della distanza di sicurezza.
<input checked="" type="checkbox"/>	Posizionamento nelle aree di carico e scarico della merce di indicatori visivi per il posizionamento e distanziamento di sicurezza.
<input checked="" type="checkbox"/>	Sequenza a fasi alterne delle operazioni di ingresso, transito e uscita dalle aree di carico e scarico di merci per il mantenimento della distanza di sicurezza.

SCHEDA N.5

Servizi igienici

OBIETTIVO: Servizi igienici dedicati per fornitori, trasportatori e altro personale esterno.

Elenco delle misure adottate, procedure e istruzioni operative

<input checked="" type="checkbox"/>	Installazione e/o individuazione di servizi igienici a uso esclusivo di fornitori, trasportatori e altro personale esterno.
<input checked="" type="checkbox"/>	Le zone e i percorsi di possibile permanenza di personale esterno e interno sono segnalati sia i servizi igienici dedicati al personale esterno che quelli a uso esclusivo del personale di cantiere.
<input checked="" type="checkbox"/>	Planimetria con indicazione dei servizi igienici a uso esclusivo del personale di cantiere e quelli dedicati al personale esterno.
<input checked="" type="checkbox"/>	I servizi igienici sono puliti giornalmente.

SCHEDA N.6

Servizio di trasporto aziendale

OBIETTIVO: Garantire la sicurezza dei lavoratori lungo ogni spostamento con il servizio di trasporto organizzato dal datore di lavoro.

Elenco delle misure adottate, procedure e istruzioni operative

<input checked="" type="checkbox"/>	Sono predisposti sistemi di prevenzione del contagio (mascherine, gel disinfettante, ecc.) per i lavoratori che viaggiano sui mezzi di trasporto aziendale.
<input checked="" type="checkbox"/>	Assicurata la pulizia con specifici detergenti delle maniglie di portiere e finestrini, volante, cambio, etc. mantenendo una corretta aerazione all'interno del veicolo.
<input checked="" type="checkbox"/>	Si fa ricorso a un numero maggiore di mezzi.

Elenco delle misure adottate, procedure e istruzioni operative

<input checked="" type="checkbox"/>	Previsti ingressi ed uscite dal cantiere con orari flessibili e scaglionati.
<input checked="" type="checkbox"/>	Riconosciuti aumenti temporanei delle indennità specifiche, come da contrattazione collettiva, per l'uso del mezzo proprio.

PULIZIA E SANIFICAZIONE NEL CANTIERE

SCHEDA N.7**Locali, postazioni di lavoro e aree comuni**

OBIETTIVO: Pulizia e sanificazione dei locali, degli ambienti, delle postazioni di lavoro e delle aree comuni di cantiere.

Elenco delle misure adottate, procedure e istruzioni operative

<input checked="" type="checkbox"/>	Assicurata la pulizia giornaliera e la sanificazione periodica degli spogliatoi e delle aree comuni.
<input checked="" type="checkbox"/>	Limitato l'accesso contemporaneo agli spogliatoi e alle aree comuni.
<input checked="" type="checkbox"/>	Assicurata la pulizia giornaliera e la sanificazione periodica dei mezzi d'opera con le relative cabine di guida o di pilotaggio.
<input checked="" type="checkbox"/>	Assicurata la pulizia giornaliera e la sanificazione periodica delle auto di servizio e le auto a noleggio e per i mezzi di lavoro quali gru e mezzi operanti in cantiere.

SCHEDA N.8**Strumenti individuali di lavoro**

OBIETTIVO: Verifica della corretta pulizia degli strumenti individuali di lavoro.

Elenco delle misure adottate, procedure e istruzioni operative

<input checked="" type="checkbox"/>	Impedito l'uso promiscuo degli strumenti individuali di lavoro.
<input checked="" type="checkbox"/>	Fornitura di specifico detergente, rendendolo disponibile in cantiere sia prima che durante che al termine della prestazione di lavoro.

SCHEDA N.9**Alloggiamenti, locali e mezzi d'opera**

OBIETTIVO: Sanificazione di alloggiamenti, locali e mezzi d'opera.

Elenco delle misure adottate, procedure e istruzioni operative

<input checked="" type="checkbox"/>	Verificata l'avvenuta sanificazione di tutti gli alloggiamenti e di tutti i locali, compresi quelli all'esterno del cantiere ma utilizzati per tale finalità.
<input checked="" type="checkbox"/>	Verificata l'avvenuta sanificazione dei mezzi d'opera dopo ciascun utilizzo, presenti nel cantiere e nelle strutture esterne private utilizzate sempre per le finalità del cantiere.

SCHEDA N.10**Persona positiva a COVID-19: pulizia e sanificazione**

OBIETTIVO: Pulizia e sanificazione nel caso si verifica la presenza di una persona con COVID-19 in cantiere.

Elenco delle misure adottate, procedure e istruzioni operative

<input checked="" type="checkbox"/>	Si procede alla pulizia e sanificazione secondo le disposizioni della circolare n. 5443 del 22 febbraio 2020 del Ministero della Salute nonché alla loro ventilazione.
-------------------------------------	--

SCHEDA N.11

Lavoratori addetti alla pulizia e sanificazione

OBIETTIVO: Uso dei dispositivi di protezione individuale.

Elenco delle misure adottate, procedure e istruzioni operative

<input checked="" type="checkbox"/>	Gli operatori che eseguono i lavori di pulizia e sanificazione sono dotati di tutti gli indumenti e i dispositivi di protezione individuale.
-------------------------------------	--

SCHEDA N.12

Sanificazione

OBIETTIVO: Caratteristiche dei prodotti di sanificazione.

Elenco delle misure adottate, procedure e istruzioni operative

<input checked="" type="checkbox"/>	Le azioni di sanificazione prevedono attività eseguite utilizzando prodotti aventi le caratteristiche indicate nella circolare n. 5443 del 22 febbraio 2020 del Ministero della Salute.
-------------------------------------	---

PRECAUZIONI IGIENICHE PERSONALI

SCHEDA N.13

Precauzioni igieniche personali

OBIETTIVO: Le persone presenti in cantiere devono adottare tutte le precauzioni igieniche.

Elenco delle misure adottate, procedure e istruzioni operative

<input checked="" type="checkbox"/>	E' raccomandata la frequente pulizia delle mani con acqua e sapone.
<input checked="" type="checkbox"/>	Gli strumenti individuali di lavoro sono puliti dal lavoratore a fine turno.
<input checked="" type="checkbox"/>	E' istituito il divieto di uso promiscuo dei dispositivi di protezione e strumenti individuali.
<input checked="" type="checkbox"/>	Disposizione di un sistema di raccolta dedicato ai rifiuti potenzialmente infetti (fazzoletti e guanti monouso, mascherine/respiratori) che prevede bidoni chiusi non apribili manualmente.
<input checked="" type="checkbox"/>	Affissione delle procedure informative sulle corrette modalità di utilizzo delle attrezzature, dei detersivi e dei disinfettanti e sulle corrette norme comportamentali.
<input checked="" type="checkbox"/>	Obbligo di pulizia delle mani prima e dopo l'uso di apparecchi comuni durante il turno di lavoro.

SCHEDA N.14

Detersivi per mani

OBIETTIVO: Disponibilità di detersivi per le mani.

Elenco delle misure adottate, procedure e istruzioni operative

<input checked="" type="checkbox"/>	Il datore di lavoro mette a disposizione idonei mezzi detersivi per le mani.
<input checked="" type="checkbox"/>	La composizione dei detersivi e disinfettanti è conforme alle indicazioni ministeriali.
<input checked="" type="checkbox"/>	I detersivi per le mani sono accessibili a tutti i lavoratori anche grazie a specifici dispenser collocati in punti facilmente individuabili.
<input checked="" type="checkbox"/>	I dispenser sono collocati dove vige l'obbligo di pulizia delle mani e in numero tale da non creare affollamenti.
<input checked="" type="checkbox"/>	Ogni lavoratore è fornito di dispenser tascabile.
<input checked="" type="checkbox"/>	E' affissa segnaletica sulla presenza di detersivi e disinfettanti.

DISPOSITIVI DI PROTEZIONE INDIVIDUALE

SCHEDA N.15

Mascherine

OBIETTIVO: Uso corretto e predisposizione delle mascherine.

Elenco delle misure adottate, procedure e istruzioni operative

<input checked="" type="checkbox"/>	Le mascherine sono utilizzate in conformità a quanto previsto dalle indicazioni dell'Organizzazione Mondiale della Sanità.
<input checked="" type="checkbox"/>	La tipologia delle mascherine corrisponde alle indicazioni dall'autorità sanitaria e del coordinatore per l'esecuzione dei lavori.

SCHEDA N.16

Liquido detergente

OBIETTIVO: Predisposizione di liquido detergente.

Elenco delle misure adottate, procedure e istruzioni operative

<input checked="" type="checkbox"/>	Il liquido detergente per le mani è predisposto secondo le indicazioni dell'Organizzazione Mondiale della Sanità.
-------------------------------------	---

SCHEDA N.17

Lavorazioni

OBIETTIVO: Prescrizioni per le lavorazioni che impongono di lavorare a distanza interpersonale minore di un metro.

Elenco delle misure adottate, procedure e istruzioni operative

<input checked="" type="checkbox"/>	Qualora la lavorazione da eseguire in cantiere imponga di lavorare a distanza interpersonale minore di un metro e non siano possibili altre soluzioni organizzative è usata la mascherina e altri dispositivi di protezione (guanti, occhiali, tute, cuffie, ecc.) conformi alle disposizioni delle autorità scientifiche e sanitarie.
<input checked="" type="checkbox"/>	In mancanza di idonei DPI, le lavorazioni sono sospese con il ricorso se necessario alla Cassa Integrazione Ordinaria (CIGO) ai sensi del Decreto Legge n. 18 del 17 marzo 2020, per il tempo strettamente necessario al reperimento degli idonei DPI.

SCHEDA N.18

Lavoratori

OBIETTIVO: Fornitura di dispositivi di protezione individuale.

Elenco delle misure adottate, procedure e istruzioni operative

<input checked="" type="checkbox"/>	Rinnovati a tutti i lavoratori gli indumenti da lavoro prevedendo la distribuzione a tutte le maestranze impegnate nelle lavorazioni di tutti i dispositivi individuali di protezione anche con tute usa e getta.
-------------------------------------	---

GESTIONE MENSA

SCHEDA N.19

Distanziamento

OBIETTIVO: Limitare affollamenti e contatti nella mensa.

Elenco delle misure adottate, procedure e istruzioni operative

<input checked="" type="checkbox"/>	L'accesso alla mensa di cantiere è contingentato.
<input checked="" type="checkbox"/>	Nel locale mensa è prevista una ventilazione continua.
<input checked="" type="checkbox"/>	Il tempo di sosta all'interno della mensa è ridotto.
<input checked="" type="checkbox"/>	Le persone che occupano la mensa mantengono la distanza di sicurezza di un metro tra loro.

SCHEDA N.20**Pulizia**

OBIETTIVO: Pulizia e sanificazione dei locali mensa.

Elenco delle misure adottate, procedure e istruzioni operative

<input checked="" type="checkbox"/>	E' garantita la sanificazione giornaliera con appositi detergenti dei locali mensa.
-------------------------------------	---

GESTIONE DI UNA PERSONA SINTOMATICA IN CANTIERE

SCHEDA N.21**Persona sintomatica**

OBIETTIVO: Gestione di una persona presente in cantiere che sviluppi febbre e sintomi di infezione respiratoria quali la tosse.

Elenco delle misure adottate, procedure e istruzioni operative

<input checked="" type="checkbox"/>	Dichiarazione al datore di lavoro o al direttore di cantiere per persona presente in cantiere che sviluppi febbre e sintomi di infezione respiratoria quali la tosse.
<input checked="" type="checkbox"/>	Isolamento della persona presente in cantiere che sviluppa febbre e sintomi di infezione respiratoria quali la tosse in base alle disposizioni dell'Autorità sanitaria e a quelle del coordinatore per l'esecuzione dei lavori ove nominato.
<input checked="" type="checkbox"/>	Si procede immediatamente ad avvertire le Autorità sanitarie competenti e i numeri di emergenza per il COVID-19 forniti dalla Regione o dal Ministero della Salute.
<input checked="" type="checkbox"/>	Individuazione di un luogo dedicato all'isolamento dove ricoverare temporaneamente chi dovesse manifestare insorgenza di sintomi riconducibili a COVID-19 durante l'attività lavorativa.
<input checked="" type="checkbox"/>	Disponibilità di mascherine chirurgiche sigillate da far indossare al personale con sintomi riconducibili a COVID-19 e agli altri possibili contatti.
<input checked="" type="checkbox"/>	Personale addetto alla gestione di una persona sintomatica formato sulle procedure da seguire e sulle misure per indossare, rimuovere e smaltire in sicurezza i dispositivi di protezione individuale.
<input checked="" type="checkbox"/>	Fornitura al personale addetto alla gestione di una persona sintomatica di dispositivi di protezione individuale previsti dalla circolare (filtrante respiratorio FFP2 o FFP3, protezione facciale, guanti monouso, camice monouso impermeabile a maniche lunghe).

SCHEDA N.22**Persona positiva a COVID-19: contatti stretti**

OBIETTIVO: Permettere alle Autorità di applicare le necessarie e opportune misure di quarantena nel caso in cui una persona presente in cantiere sia stata riscontrata positiva al tampone COVID-19.

Elenco delle misure adottate, procedure e istruzioni operative

<input checked="" type="checkbox"/>	Collaborazione con le Autorità sanitarie per la definizione degli eventuali "contatti stretti".
<input checked="" type="checkbox"/>	Gli eventuali possibili contatti stretti lasciano cautelativamente il cantiere, secondo le indicazioni dell'Autorità sanitaria.
<input checked="" type="checkbox"/>	Adozione di sistemi tecnologici utili a tracciare le tipologie di contatto intercorse tra le persone.
<input checked="" type="checkbox"/>	Istituzione di un registro dei gruppi autonomi, distinti e riconoscibili del personale.

SORVEGLIANZA SANITARIA

SCHEDA N.23**Sorveglianza sanitaria**

OBIETTIVO: Prosecuzione della sorveglianza sanitaria rispettando le misure igieniche contenute nelle indicazioni del Ministero della Salute perché rappresenta una ulteriore misura di prevenzione di carattere generale: sia perché può intercettare possibili casi e sintomi sospetti del contagio, sia per l'informazione e la formazione che il medico competente può fornire ai lavoratori per evitare la diffusione del contagio.

Elenco delle misure adottate, procedure e istruzioni operative

<input checked="" type="checkbox"/>	Sono privilegiate, in questo periodo, le visite preventive, le visite a richiesta e le visite da rientro da malattia.
<input checked="" type="checkbox"/>	La sorveglianza sanitaria periodica non è interrotta.
<input checked="" type="checkbox"/>	I lavoratori sono informati sull'importanza di richiedere la visita al medico competente perché rappresenta una importante misura di prevenzione.
<input checked="" type="checkbox"/>	Il medico competente durante la sorveglianza sanitaria informa i lavoratori sul virus e sintomi da contagio, sulle misure igieniche personali per evitare la diffusione del contagio e sui comportamenti in caso di insorgenza dei sintomi.

SCHEDA N.24**Medico competente**

OBIETTIVO: Collaborazione del medico competente nell'integrare e proporre tutte le misure di regolamentazione legate al COVID-19.

Elenco delle misure adottate, procedure e istruzioni operative

<input checked="" type="checkbox"/>	Il medico competente è informato in merito a quanto pianificato sulle misure organizzative e logistiche da mettere in atto.
<input checked="" type="checkbox"/>	Nell'integrare e proporre tutte le misure di regolamentazione legate al COVID-19 il medico competente collabora con il datore di lavoro e le RLS/RLST.
<input checked="" type="checkbox"/>	Il medico competente segnala al datore di lavoro situazioni di particolare fragilità e patologie attuali o pregresse dei dipendenti e l'azienda provvede alla loro tutela nel rispetto della privacy. Il medico competente applica le indicazioni delle Autorità sanitarie.
<input checked="" type="checkbox"/>	Il medico competente, in considerazione del suo ruolo nella valutazione dei rischi e nella sorveglianza sanitaria, suggerisce l'adozione di eventuali mezzi diagnostici qualora ritenuti utili al fine del contenimento della diffusione del virus e della salute dei lavoratori.
<input checked="" type="checkbox"/>	Nel protocollo di sorveglianza sanitaria sono stati inseriti mezzi diagnostici proposti dal medico competente utili al fine del contenimento della diffusione del virus e della salute dei lavoratori.

AGGIORNAMENTO DEL PROTOCOLLO DI REGOLAMENTAZIONE**SCHEDA N.25****Comitato aziendale**

OBIETTIVO: Applicazione e verifica delle regole del protocollo di regolamentazione.

Elenco delle misure adottate, procedure e istruzioni operative

<input checked="" type="checkbox"/>	E' costituito in cantiere un Comitato per l'applicazione e la verifica delle regole del protocollo di regolamentazione con la partecipazione delle rappresentanze sindacali aziendali e del RLS.
-------------------------------------	--

INDICE

Lavoro	pag.	<u>2</u>
Committenti	pag.	<u>3</u>
Responsabili	pag.	<u>4</u>
Imprese	pag.	<u>5</u>
Schede di valutazione	pag.	<u>6</u>
Informazione	pag.	<u>6</u>
Modalita' di accesso dei fornitori esterni ai cantieri	pag.	<u>6</u>
Pulizia e sanificazione nel cantiere	pag.	<u>8</u>
Precauzioni igieniche personali	pag.	<u>9</u>
Dispositivi di protezione individuale	pag.	<u>9</u>
Gestione mensa	pag.	<u>10</u>
Gestione di una persona sintomatica in cantiere	pag.	<u>11</u>
Sorveglianza sanitaria	pag.	<u>11</u>
Aggiornamento del protocollo di regolamentazione	pag.	<u>12</u>

PAVIA, 20/07/2020

Firma
